

Fig. 1

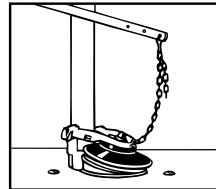


Fig. 2

## INSTALLATION INSTRUCTIONS

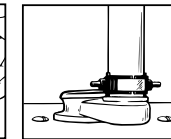
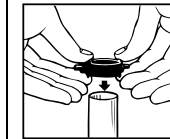
1. Turn off water supply and flush toilet to drain water from tank. Remove old tank ball (or flapper), wire guide, etc.
2. Clean drain with a soft cloth. Snap adapter ring away from flapper. Align flapper over mounting ears located on base of overflow pipe. Center flapper over drain opening. Snap to mounting ears by pushing down on the rigid frame near mounting ears. Flapper should open and close without binding (Fig. 1).
3. Connect flapper chain to hole in tank lever arm that provides the best lift. Chain should have slight slack when flapper is in the closed position (Fig. 2).
4. Turn on water supply and check for proper operation. Trim excess chain.

### ADAPTER RING FOR 1" OVERFLOW PIPES WITHOUT MOUNTING EARS

If there are no mounting ears on base of overflow pipe, install Adapter Ring.

*NOTE: If overflow pipe is brass, use steel wool or wet/dry sandpaper to remove excess scale from pipe prior to installation.*

1. Position adapter over top of overflow pipe and press down until it expands and slips over the outside of the overflow pipe. If the adapter will not slide down overflow pipe, remove spring, slip adapter around the pipe and replace spring.
2. Slide adapter down until it contacts base of overflow pipe. Position spring clip opposite drain seat.



### BAGUE D'ADAPTATION POUR TUYAU DE TROP-PLEIN DE 1 po, SANS OREILLES DE MONTAGE

S'il n'y a pas d'oreilles de montage à la base du tuyau de trop-plein, installez la bague d'adaptation.

*NOTE: Si le tuyau de trop-plein est fait de laiton, utilisez de la laine d'acier ou du papier abrasif pour enlever, avant l'installation, l'excès de produits d'oxydation sur le tuyau.*

1. Placez l'adaptateur sur le dessus du tuyau de trop-plein et abaissez-le jusqu'à ce qu'il s'élargisse et glisse sur l'extérieur du tuyau de trop-plein. Si le tuyau de trop-plein est en laiton, servez-vous de laine d'acier ou de papier de ponçage humide/à sec pour enlever l'excès de dépôt calcaire du tuyau avant de procéder à l'installation de l'adaptateur.
2. Glissez l'adaptateur vers le bas jusqu'à ce qu'il touche la base du tuyau de trop-plein. Placez l'attache à ressort en face du siège.

## NOTICE D'INSTALLATION

1. Fermez l'arrivée d'eau et actionnez la chasse pour vider le réservoir. Enlevez l'ancienne poire (ou clapet) du réservoir, le fil métallique, le guide, etc.
2. Nettoyez le siège de l'orifice d'écoulement à l'aide d'un chiffon doux. Séparez la bague d'adaptation du clapet. Alignez le clapet avec les oreilles de montage situées à la base du tuyau de trop-plein. Centrez le clapet sur l'ouverture de vidage. Emboîtez les oreilles de montage: appuyer sur le cadre rigide près des oreilles de montage. Le clapet doit s'ouvrir et se refermer sans blocage (fig. 1).
3. Accrochez la chaînette du clapet dans le trou approprié du levier de manoeuvre, pour obtenir le meilleur soulèvement. Le clapet doit s'ouvrir et se fermer sans se coincer sur la soupape de chasse ou sur les oreilles de montage (fig. 2).
4. Ouvrez l'eau et vérifiez si l'ensemble fonctionne bien. Coupez le surplus de chaîne.

PATENT NUMBERS: U.S. 3988785, 4028748,  
4907302, Australia 66,295, Canada 39021,  
Great Britain 968744, New Zealand  
13910, South Africa 1030/74,  
Mexico 139,418. Other U.S. and foreign  
patents pending. Made in U.S.A.